



Newsletter ApiSion Janvier 2024

Si ce mail ne s'affiche pas correctement, vous pouvez le lire sur notre site : www.ApiSion.ch

Contenu

- [1. Edito du président](#)
- [2. Apiculture mois par mois](#)
- [3. Observations en temps réel](#)
- [4. Article du mois: "Insémination à un mâle : le point sur cette pratique"](#)
- [5. Le mot du moniteur éleveur](#)
- [6. Diverses informations](#)
- [7. Dates à retenir](#)
- [8. Bulletin climatologique & phénologique](#)
- [9. La page botanique](#)
- [10. Quiz du mois](#)



Chers Collègues Apicultrices et Apiculteurs,

Le comité de la société d'Apiculture de Sion et environs est honoré de vous soumettre l'ApiSion News de ce mois.

N'hésitez pas à nous contacter, si vous avez des questions ou des remarques.

Bonne lecture et à bientôt

Claude Pfefferlé, président

P.S. Pour voir notre programme annuel intéressant et varié [cliquez ici](#)

1. Edito du président

Les défis nous attendent !

On a fait le bilan de 2023 : l'année n'a pas été d'une simplicité élémentaire ni un concentré de plaisirs débonnaires !

Avec ce que l'on a vécu la saison passée, on est archi prêt pour tout ce qui pourrait nous arriver à l'avenir... enfin... espérons-le !

Et si 2024 était sur le podium climatologique avec de nouveaux records de température, de sécheresse, voire de précipitations ??? On doit se préparer à des changements phénologiques. Aïe, aïe, aïe... les floraisons pourraient exploser toutes en même temps et accentuer voire étendre la fameuse disette de juin pendant laquelle les apports de nectar et pollen manquent couramment.

Et si la loque réapparaissait sur la rive gauche et s'étendait sur la rive droite du Rhône ??? Aïe, aïe, aïe... il va falloir garder un œil attentif sur le couvain et appeler l'inspecteur en cas de doute. Chacun d'entre nous aura une responsabilité collective d'annoncer les suspicions de maladie avant qu'elle ne se transforme en épizootie incontrôlable !

Et si le frelon asiatique franchissait le défi de St-Maurice pour se jeter sur Martigny ??? Il semblerait que l'envahisseur oriental s'adapte avec une aisance étonnante à notre climat continental, que l'on croyait protecteur. Il envisagerait même de s'établir sur les hauteurs, jusqu'à 1300 mètres, et de nous tenir compagnie autour de nos ruchers de pastorale ! Aïe, aïe, aïe... il va falloir suivre avec beaucoup de concentration la conférence du Prof. Cherix en février prochain. On en apprendra plus sur la biologie et sur les moyens (hypothétiques) de freiner la progression de cette « Vespa » infernale en roues libres !

Et si on passait à côté de toutes les calamités qui précèdent, que nos colonies débordent de santé tout au long des mois à venir et qu'en apiculteurs privilégiés, on se retrouve lors des multiples rencontres au programme des activités 2024, pour partager des moments conviviaux, des échanges fructueux, des informations constructives, beaucoup d'entraide et d'amitié.

Je vous souhaite, Chers Collègues d'ici et d'ailleurs, une magnifique saison apicole ! (Claude Pfefferlé)

(Claude Pfefferlé)



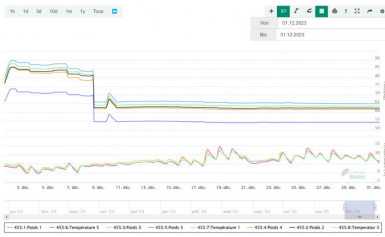
2. Apiculture mois par mois



C'est le premier mois de l'hiver, le froid et la neige sont parfois au rendez-vous. On doit surveiller les entrées des ruches, les dégager de la neige qui aurait pu s'y mettre.

[Lire l'article mois par mois](#)

3. Observations en temps réel



Vous pouvez observer en temps réel les variations du poids de la ruche et les modifications de la température de la colonie dans différents ruchers de la plaine et du coteau de la rive droite du Rhône.

[Observations en temps réel](#)

4. Article du mois: "Insémination à un mâle : le point sur cette pratique"



L'expression a de quoi surprendre et demande quelques éclaircissements. « L'insémination à un mâle » correspond à l'insémination d'une reine à partir de la semence d'un seul mâle, au lieu de 12 à 20 mâles pratiquée en fécondation naturelle ou en insémination classique. Cet article expose cette technique particulière et ses contextes d'utilisation. Inventaire de nos connaissances sur l'intérêt et les limites actuelles de cette technique !

[Lire l'article](#)

5. Le mot du moniteur éleveur



Chapitre 3 : La pureté de la race Carnica

Comme déjà expliqué dans les derniers chapitre, l'objectif premier de l'élevage SAR est la conservation de la pureté de la race Carnica choisie par le Liebefeld. Comment font les ME pour mesurer cette pureté (ou plutôt l'absence d'hybridation) ?

[Vers l'article](#)

6. Diverses informations

7. Dates à retenir



La prochaine rencontre mensuelle par **visioconférence** et en **présentiel** à notre rucher école, salle « mécanique » à l'Ecole d'Agriculture à Châteauneuf en aura lieu **le mercredi 31 janvier 2024.**

- [Lien pour participer à la visioconférence](#)

Agenda & Activités



Informations de l'inspectorat

Les séquestres de loque américaine et européenne dans le Val de Nendaz et celui d'Hérens sont prolongés jusqu'au printemps, lorsque les contrôles sanitaires pourront être effectués, avec la reprise de la ponte.

- [Voir les séquestres actifs](#)

Liste des inspecteurs



Informations d'ApiService

Le SSA propose de courtes séquences de perfectionnement (env. 30 minutes) via Internet.

Les manifestations en ligne et en direct sont toutes enregistrées. Vous pouvez les regarder encore pendant **environ 1 mois après la conférence.**

Voir les prochaines manifestations



Informations de la FAVR

Le Groupement Valaisan des Moniteurs Eleveurs vous proposent dès le début de cette année un cours d'introduction à l'élevage ouvert à toutes les sections FAVR. Deux rencontres vous sont proposées pour optimiser vos disponibilités :

24 janvier 2024 à 19h00 à la salle du Restoroute de Martigny

21 février 2024 à 19h00 à la salle mécanique de l'Ecole d'Agriculture à Châteauneuf

Réservez aussi les dates **du mercredi 15 mai** (comment préparer son élevage avec ou sans starter) et du samedi 1er juin (picking et introduction des larves) pour le traditionnel cours d'élevage des sections de Sion et de Conthey.

[Voir agenda de la FAVR](#)

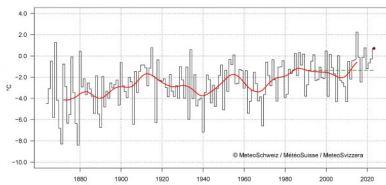


Informations du Centre Apicole Alpin

Les responsables du CAA (rucher école) animent tous les 5 du mois un atelier pratique ouvert à tous les apiculteurs, sans inscription préalable.

[Agenda](#)

8. Bulletin climatologique & phénologique



Comme déjà en novembre, **le mois de décembre 2023** a également connu de grandes quantités de précipitations dans certaines régions. Au Nord des Alpes, dans les Grisons et en Valais, il est tombé environ deux fois plus que la moyenne des précipitations mensuelles. En de nombreux endroits, il s'agit de l'un des cinq mois de décembre les plus humides depuis le début des mesures. Il s'agit du cinquième mois de décembre le plus chaud depuis le début des mesures en 1864.

MétéoSuisse

9. La page botanique



La page botanique d'Isabella.

Le romarin

Le romarin (*Rosmarinus officinalis*) est une plante typique du littoral méditerranéen, où il pousse à l'état sauvage ; cependant il existe de nombreuses variétés horticoles qui sont plus rustiques et qui s'adaptent à des températures plus froides. Le romarin prospère ainsi très bien en Valais, où il est cultivé comme plante aromatique et condimentaire, à condition de protéger les jeunes plants contre les grands gels.

Lire l'article

10. Quiz du mois



Frelon asiatique: Quelle(s) est(sont) la(les) réponse(s) correcte(s) ?

Au printemps :

1. Les ~500 gynes (reines fécondées) ayant quitté le nid secondaire caché au sommet d'un arbre et ayant survécu à l'hiver, construisent un nid primaire pour fonder une nouvelle colonie.
2. Au printemps, les gynes (reines fécondées) émergent de leur abri d'hiver pour se nourrir de nectar.
3. Les reines fondatrices (reines bâtissant un nid embryonnaire) pondent des œufs diploïdes dont les ouvrières auront approximativement la même taille que les reines.
4. Les gynes (reines fécondées) se livrent une guerre féroce pour usurper les nids embryonnaires.
5. Les premières ouvrières élevées par les reines fondatrices sont plus grandes que les ouvrières élevées par les générations suivantes d'ouvrières.
6. Les ouvrières du frelon asiatique nourrissent leur reine avec de la gelée royale rappelant celle des nourrices de l'abeille mellifère.

[Voir la réponse](#)



