



ApiSion News

Mai 2019

1. Édito

Ça y est, on est dans le vif du sujet : les soubresauts de la météo du printemps sont oubliés, place aux travaux pratiques.

Mai est le gros mois au rucher : agrandir le volume des colonies, récupérer les essaims, prendre soin des nuclei, élever les reines, sans oublier l'apéro lors de la visite des Collègues.

C'est le temps béni où tout réussit grâce à la vigueur des reines 2018 rouges voire des toutes jeunes vertes de cette année et à l'abondance des floraisons. Les cires gaufrées sont bâties en moins de 2 ; la ponte est compacte ; la première hausse se remplit régulièrement ; les colonies divisées repartent de plus belle... bref, en mai, l'apiculteur est heureux et son passe-temps favori lui apporte beaucoup de satisfaction et le privilège unique de conjuguer plaisir personnel et utilité environnementale. Si tous les acteurs du fragile équilibre des écosystèmes œuvraient en bonne intelligence, la survie de la planète ne causerait plus aucun souci...

(Claude Pfefferlé)

Les thèmes du mois :

1. Édito du président
2. Apiculture mois par mois
3. Article du mois
4. Diverses informations
5. Recette du mois
6. Dates à retenir
7. Bulletin climatologique
8. Bulletin phénologique

2. Apiculture mois par mois

Dicton du mois : « Mai frais et mouillé remplit la grange et les tonneaux »



Les floraisons des fruitiers sont achevées, le colza également. Là où les acacias sont présents, il faut un peu de chance, la fleur demande 19°C pour s'ouvrir et de l'eau pour avoir du nectar. Qu'il y ait un beau soleil avec un ciel clair, c'est à dire des nuits froides et des journées sous la bise pour que les fleurs restent désespérément fermées. Que la chaleur soit là et que la sécheresse l'accompagne, les fleurs sont grandes ouvertes mais sans nectar.

Le miel d'acacia est souvent aléatoire dans nos régions. Vous avez donc posé une hausse sur vos colonies les plus fortes. La miellée est désormais bien là : les derniers arbres fruitiers sont en fleurs ; les acacias, les tilleuls et les autres essences mineures ne tarderont pas à prendre le relais. Maintenant, l'apiculteur avisé surveille régulièrement sa colonie pour tenir sous contrôle l'essaimage. L'essaimage est le mode naturel des abeilles pour se multiplier. En effet, quand la reine quitte la ruche pour essayer avec environ la moitié de la colonie, elle laisse derrière elle des abeilles et des cellules royales qui donneront à la colonie une nouvelle reine. Dans ce cas, ni la colonie d'origine, ni l'essaim avec la vieille reine ne produiront un surplus de miel pour l'apiculteur (pas de récolte !).

Un sage apiculteur comprend facilement que pour qu'il n'y ait pas d'essaimage, il est nécessaire de prélever des abeilles et du couvain auparavant. C'est ce que nous avons déjà fait au cours du mois d'avril en prélevant des cadres dans les ruches pour créer des nuclei.

Il existe cependant d'autres mesures que l'apiculteur peut et doit prendre pour limiter les risques d'essaimage. Certaines de ces mesures sont à court-terme et d'autres à plus long-terme. Les mesures à long-terme pour empêcher l'essaimage sont : avoir des jeunes reines, choisir des lignées peu essaimeuses, et donc la sélection, en particulier en évitant d'élever sur base de larves ou de cellules royales provenant de colonies essaimeuses.

Les mesures à long-terme pour empêcher l'essaimage sont : faire travailler les abeilles cireuses en leur donnant des cires à bâtir, donner de l'espace aux abeilles en agrandissant le nid à couvain et en plaçant les hausses, favoriser l'aération en retirant le tiroir en dessous de la ruche, éliminer les cellules royales, prélever un essaim artificiel. D'autres techniques plus élaborées existent, la méthode Viridis est un bon exercice pour les apiculteurs les plus audacieux. Pour en savoir plus visitez le site apision.ch et téléchargez le document : «[Prévenir l'essaimage pour augmenter la production de miel.pdf](#)»

Si les miellées sont au rendez-vous, les hausses doivent se remplir progressivement de miel. Soyez attentifs au remplissage de la première hausse, pour placer la seconde à temps. En période de miellée les hausses se remplissent très vite, parfois en deux ou trois jours. La question se pose de placer la deuxième hausse au-dessous ou en dessous de la première. L'idéal est de placer la nouvelle hausse en dessous au plus près du corps de ruche pour bien signifier à la colonie qu'il y a de la place. Si par manque de temps ou simplement pour vous faciliter le travail, vous placez la seconde hausse au-dessus, ce n'est



pas dramatique. Les abeilles finiront bien par trouver le volume à remplir. (Elia Gabrieli)

↳ En savoir plus : www.ApiSavoir.ch

3. L'article du mois

Les cellules royales



On reconnaît 4 types de cellules royales :

1. Cellules royales d'essaimage naturel
2. Cellule royale de sauvetage
3. Cellule royale de remérage
4. Cellules royales artificielles

Quelle sont les différences ?

↳ Lire l'article : www.ApiSavoir.ch

4. Diverses informations



En cas de besoin de candi supplémentaire pour le cours d'élevage de mai prochain, le comité se tient à disposition pour façonner un lot protéiné ou non (contact André Sierro ou Elia Gabrieli).

Nouvelles des moniteurs-éleveurs

Stations de fécondation :

Toules : lignée S91 (2e année) ; ouverture 01.06.2019

Moiry : lignée Lunz07 (1ère année) ; ouverture 15.06.2019

Bonatchiesse : lignée HP17 (2e année) ; ouverture 08.06.2019 ; réservé aux moniteurs.

Le règlement et le formulaire de montée en station se trouvent sous :

↳ www.ApiSion.ch (« station de fécondation 2019 »)

5. Recette du mois

Mousse mascarpone au miel et à la fleur d'oranger

Ingrédients pour 4 personnes
Mascarpone : 250 g



ApiSion News

Blancs d'œufs : 6
 Miel : 12 c. à soupe
 Eau de fleur d'oranger : 1 c. à soupe
 Amandes effilées : 100 g
 Sel



Etapes de préparation :

- Dans un saladier, mélangez le mascarpone avec 6 c. à soupe de miel et l'eau de fleur d'oranger.
- Montez les blancs en neige bien ferme 1 pincée de sel. Incorporez-les délicatement au mascarpone.
- Répartissez la préparation dans 6 verrines et réservez au frais.
- Au moment de servir, arrosez avec un filet de miel (6 c. à soupe) et parsemez les amandes effilées légèrement grillées.

6. Dates à retenir

Samedi 04 mai à 14h00 au rucher école de Châteauneuf : cours cantonal animé par Alain Salamin avec 5 postes interactifs très instructifs.

Mercredi 15 mai à 19h00 au rucher école : rencontre mensuelle ; thème du soir : pose des

hausses, élevage des reines, récupération des essaims. Exposé de Clément Formaz (resp. cantonal du miel) : le miel crémant.

Samedi 25 mai à 10h00 au rucher des Iles (GPS 590.444/117.924) : cours d'élevage F1 animé par Gaëtan Varone (moniteur éleveur adjoint). L'accent sera mis sur la pratique et sur une méthode ultra simple, accessible à tous ! Apéro et raclette sur place dès 12h00... Inscription souhaitée jusqu'au 22.05.2019 pour faciliter la logistique.

Annnonce préliminaire :

Samedi 22.06.2019, 09h00-16h00, sortie Val d'Aoste et visite du rucher de Walter Gabrieli

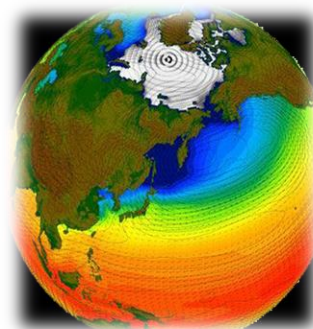
Toutes les dates pour 2019 sont sur :

➤ www.ApiSion.ch

N'oubliez pas de **réserver chaque 3^e mercredi du mois** pour notre rencontre mensuelle !

7. Bulletin climatologique

Avril 2019 a débuté avec des quantités record de neige dans les vallées alpines. Si, en



moyenne nationale, la température mensuelle a dépassé la norme 1981-1990 de 0,6 degré, le froid s'est installé pendant les derniers jours et les dernières nuits ont été

particulièrement fraîches ; la neige est tombée jusqu'à 1000 m. Les précipitations mensuelles ont généralement été inférieures à la normale



tant en Valais qu'au Nord. Ailleurs elles ont été supérieures à la norme.

↳ En savoir plus : www.ApiSion.ch

8. Bulletin phénologique

La plante du mois



Trifolium repens, le trèfle rampant ou trèfle blanc, est l'une des nombreuses espèces de plantes dicotylédones vivaces ; originaire des régions tempérées et très largement répandue à travers tout l'hémisphère nord, on retrouve ses différentes 30 variétés jusqu'à 2700 m d'altitude. Utilisée comme fourrage, c'est également une adventice des terres cultivées et des jardins. Plante à très basse à tige rampante, elle est reconnaissable à ses inflorescences blanches, parfois un peu rosées, au parfum agréable.

La floraison du trèfle blanc se déroule sur une longue période. Elle commence au mois d'avril et se poursuit jusqu'au mois de septembre. Une caractéristique qui fait tout le bonheur des abeilles. Le miel du trèfle blanc est de couleur pâle (de blanchâtre à jaune pâle), crémeux, très limpide. Il cristallise finement et de manière homogène.

Pour Sophocle, le trèfle renfermait un venin terrible alors que, pour Pline, il était un antidote à la morsure des serpents. Les Romains s'en servaient pour créer des philtres d'amour. Les druides croyaient que le détenteur de ce trèfle avait le don de percevoir la présence des démons.

Le trèfle blanc est connu pour ses propriétés diurétiques et expectorantes. Ses fleurs sont utilisées, en médecine traditionnelle, pour leurs vertus astringentes et vulnérinaires.

Le trèfle à quatre feuilles résulte d'une mutation relativement rare (1/10'000), qui lui donne des feuilles exceptionnellement composées de quatre folioles ou plus (jusqu'à 56 !) au lieu des trois habituelles. Il est considéré, dans la civilisation occidentale, comme un porte-bonheur. La marque automobile italienne Alfa Romeo (Quadrifoglio, en italien) en a paré ses voitures de course dès 1923 pour leur porter chance en compétition.



Dans nos archives vous trouvez toutes les éditions d'ApiSion News

↳ Archives : www.ApiSion.ch/news

De plus, sur notre **plateforme du savoir-faire apicole** vous avez le choix entre plus de 150 articles intéressants !

↳ Savoir-faire : www.ApiSavoir.ch