



ApiSion News

Mars 2018

1. Édito

Au printemps dernier, on apprenait que le frelon asiatique avait fait son entrée en Suisse, du côté du Jura. On nous informe aujourd'hui de sa présence du côté de Genève : on est encerclé pour de bon !



C'est une raison supplémentaire pour sélectionner ses colonies et de ne garder que les plus fortes. On a tendance à prendre grand soin des colonies les plus faibles, à les nourrir (trop) régulièrement, à apporter des cadres de couvain pour les booster...

Pourtant c'est l'inverse qu'il faut faire : il faut se donner le courage de pincer une reine qui «pécote» puis de réunir la colonie orpheline à une colonie forte. Il faut, bien sûr, choyer les reines les plus prolifiques, les ruches qui

Les thèmes du mois :

1. Édito du président
2. Apiculture mois par mois
3. Article du mois
4. Informations de l'inspectorat
5. Recette du mois
6. Dates à retenir
7. L'apiculteur du mois
8. Bulletin climatologique

produisent le plus de miel et les colonies qui passent bien l'hiver sans rajout de nourriture au printemps. En une ou deux saisons, on peut repérer les reines de valeur. Il faut alors élever de jeunes reines à partir de ces lignées qui donnent vraiment satisfaction. L'élevage «artisanal» n'est pas très compliqué : on introduit un cadre de couvain ouvert et un cadre de nourriture, avec toutes les abeilles qui vont avec, dans une ruchette qu'on nourrit avec du sirop et le tour est joué ! Même si ces reines ne sont pas des F1 de compétition, elles donneront des colonies bien meilleures que celles qui «pécotaient» constamment...

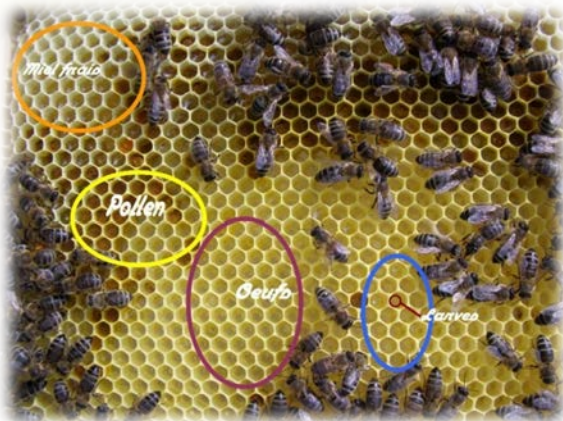
(Claude Pfefferlé)



2. Apiculture mois par mois

Dicton du mois : « En mars, quand le merle a sifflé, l'hiver s'en est allé. »

Alors que le redouté mois de février est derrière nous, mars annonce le début des travaux au rucher. Le saule Marsault apporte un abondant pollen dont la colonie a besoin pour l'élevage du couvain. Il est temps de procéder à la visite de printemps, souvent autour de la St-Joseph, et de faire un état des lieux au sortir de la mauvaise saison.



La présence de la reine est certaine s'il y a du couvain ouvert, même en petite quantité. Si elle est repérée, on notera si elle est marquée ou non (remérage en automne ?). Si besoin, la marquer en jaune car ce n'est pas une reine fécondée de cette année : les mâles 2018 ne sont pas encore fonctionnels. Les vieux cadres de rive vides et non couverts d'abeilles seront prélevés et éliminés. La colonie sera resserrée pour garder le couvain au chaud. Dès la floraison des pissenlits, fin mars, des cires neuves pourront être introduites pour donner un peu de place, en fonction de la croissance de la colonie. Si une colonie manque clairement de nourriture (cadres secs, abeilles

avec la tête dans les alvéoles), il faut nourrir avec du candi qui sera utilisé sans être stocké et ne favorise pas (trop) l'essaimage. Ne pas oublier de fournir de l'eau à la colonie qui en a besoin d'une grande quantité pour l'élevage du couvain, parfois jusqu'à 1 litre / jour. On peut y ajouter un peu de sel de cuisine (1 g/litre). Il faut profiter de préparer tout le matériel dont on aura besoin en cours de saison (cadres, matériel d'élevage, caisse à essaim, hausses, transhumance, récolte, etc...): dès avril, ça ne rigole plus au rucher

➤ En savoir plus : www.ApiSavoir.ch/février

3. L'article du mois

Observation au trou de vol



L'observation au trou de vol permet de tirer de très nombreuses conclusions sur l'état de santé d'une colonie d'abeilles. Au printemps, surtout, il est important d'évaluer les colonies de cette façon. Des anomalies montrent les points auxquels il faut accorder une attention particulière lors du prochain examen de la colonie ou quand un examen complémentaire



SOCIÉTÉ D'APICULTURE DE SION ET ENVIRONS

s'impose. L'observation au trou de vol contribue aussi à éviter des interventions au sein de la colonie lors de conditions météorologiques défavorables.

↳ Lire l'article :

www.abeille.ch/Savoir-Faire

ApiSion News



Étape par étape :

- Epluchez les carottes, lavez-les et coupez-les en morceaux.
- Épluchez l'oignon et émincez-le.
- Pressez l'orange pour recueillir le jus.



4. Informations de l'Inspectorat



Ne pas oublier de mettre à jour le recensement du cheptel lors de la visite de printemps.

Ce registre des colonies peut être téléchargé sous Word sur notre site internet :

<https://www.2imangement.ch/fr/divers/liens/wwwapisionch/documents/inspectorat-183>

Ce registre est archivé au rucher pendant 3 ans et présenté à l'inspecteur en cas de besoin.

- Dans une casserole, faites bouillir un litre d'eau légèrement salée.
- Plongez-y les morceaux de carottes et l'oignon. Laissez cuire 30 minutes.
- Ajoutez le jus d'orange et le miel en fin de cuisson.
- Mixez, vérifiez l'assaisonnement et ajoutez au besoin un peu d'eau.

5. Recette du mois

Soupe de carottes à l'orange et au miel

Une soupe d'hiver pour faire le plein de vitamines. Un ajout de miel qui apporte de la douceur.

Liste des ingrédients pour 4 personnes

- 1 oignon
- 700 g de carottes
- 1 orange
- 1 cs de miel
- sel et poivre



6. Dates à retenir

- **Samedi 17 mars dès 09h00**, assemblée des délégués SAR à Lullier (GE). Toutes les apicultrices et tous les apiculteurs sont les bienvenus ; les délégués ont droit de vote.



- **Mercredi 21.03.2018 à 19h00**, rencontre mensuelle au rucher école : visite printemps. Exposé de Rémy Henzelin : le microclimat du Valais central.

Toutes les dates pour 2018 sont sur

↳ www.ApiSion.ch

N'oubliez pas de **réserver chaque 3^{ème} mercredi du mois** pour notre rencontre mensuelle !

7. L'apiculteur du mois



Frédéric Roh est né le 09.11.1980. Originaire de Magnot, marié et père d'un tout jeune fils (la relève est assurée), il s'est établi à Ayent où il élève ses 2 ruches, juste devant sa maison. Il est inscrit à la SAR depuis 2016, fait partie de l'Amicale de Savièse et suit les cours de vulgarisation.

Tout petit déjà, Frédéric était un bricoleur qui démontait tout ce qui lui passait sous la main, au grand dam de ses parents horrifiés. En 2008



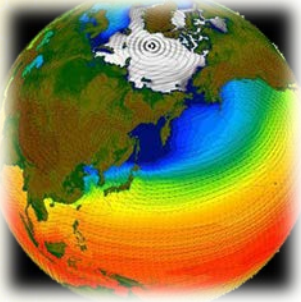
A part la course à pied, l'escalade (rocher&glace), Frédéric est aussi à l'aise à l'atelier. Il travaille indifféremment le métal et le bois et ses montages électroniques émettent parfois des signaux de fumée inquiétants... Lors de notre dernière AG, il nous a montré son savoir-faire : une ruche valaisanne, strictement écologique, de pur style raccard, qu'il va peupler dès le printemps prochain ! Nous lui adressons nos chaleureuses félicitations !





ApiSion News

8. Bulletin climatologique



Un mois de février gris avec une brève vague de froid.

Février 2018 a été très peu ensoleillé à l'échelle nationale. En montagne, il s'agit de l'un des mois de février les plus froids de ces 30 dernières années. Au Sud des Alpes, en Valais et dans les Grisons, ce mois a été caractérisé par de très faibles précipitations. Vers la fin du mois, de l'air froid sibérien a provoqué une brève vague de grand froid. (Claude Pfefferlé).

➤ En savoir plus : www.ApiSion.ch



Dans nos archives vous trouvez toutes les éditions d'ApiSion News

➤ Archives : www.ApiSion.ch/news

De plus, sur notre **plateforme du savoir-faire apicole** vous avez le choix entre plus de 130 articles intéressants !

➤ Savoir-faire : www.ApiSavoir.ch